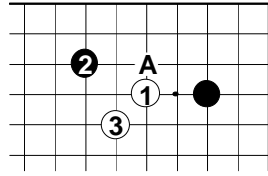
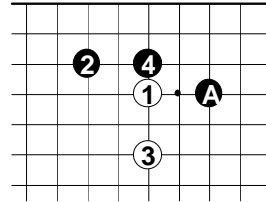


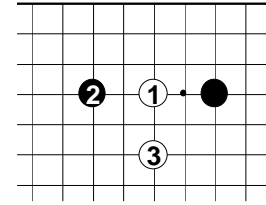
1 図.黒 2 は次に黒 A と打って連絡する手を狙っています。



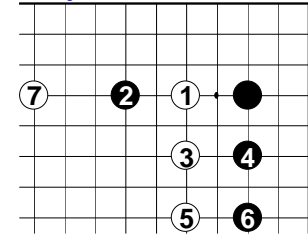
2 図.その渡りを防ぐときだけ白 3 とコスミます。



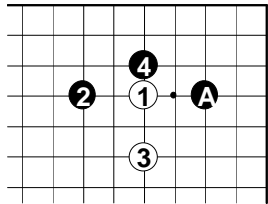
3 図.白 3 は黒 4 と渡られ疑問。黒 2 と 4 が一問トビのような形に注目。



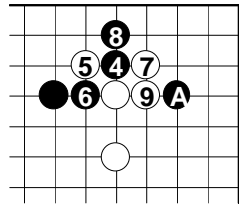
4 図.黒 2 のハサミに白 3 は好手です。



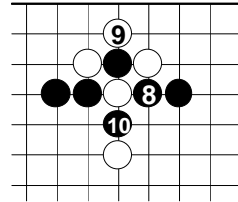
5 図.以下白 7 まで定石。戦いになります。



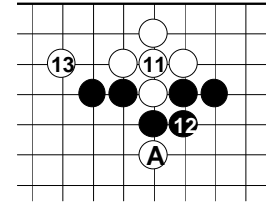
6 図.黒 4 はアマのよく打つミス。3 図と違い、黒に一問トビの形がありません。



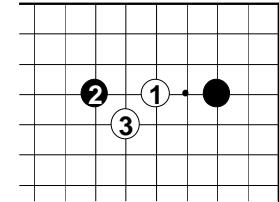
7 図.白 5 から白 9 まで黒 4 と A がサカレ形という最悪の形。



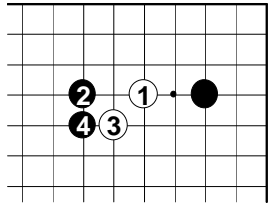
8 図.黒 8 は白 9 がポン抜きの絶好形。



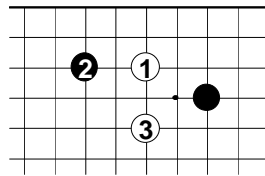
9 図.白 11 は梅鉢という絶好形。白 13 まで白有利です。白 A も急所にいます。



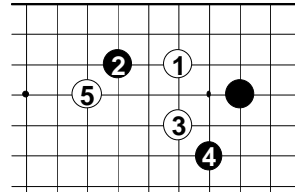
10 図.白 3 はアマのよく打つミス。3 図と違い、黒が渡れないので、白 3 とコスム理由がありません。



11 図.一般的に相手のコスミには黒 4 の押しが好手で黒有利。



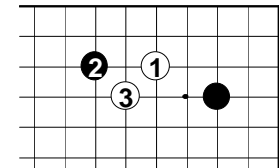
12 図.これも定石。



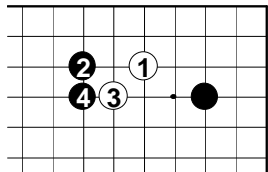
13 図.この形は 18 図の星の定石にとても似ています。



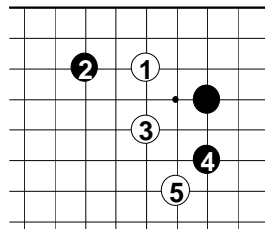
14 図.黒 4 と打っても黒は渡れません



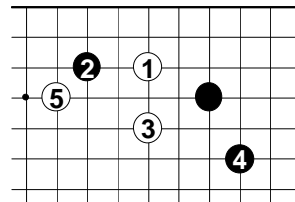
15 図.白 3 はアマのよく打つミス。3 図と違い、黒が渡れないので、白 3 とコスム理由がありません。



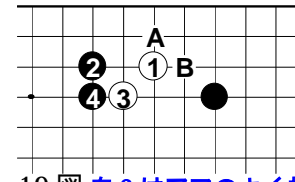
16 図.一般的に相手のコスミには黒 4 の押しが好手で黒有利。



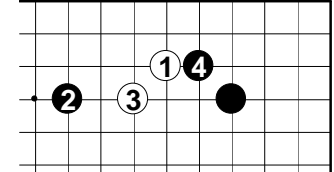
17 図.黒 4 はアマのよく打つミス。白 5 で白の方が威張ってきます。



18 図.これは星の定石で 13 図とそっくり。星と小目の定石は全く違いますが、これと 13 図と例外中の例外です。



19 図.白 3 はアマのよく打つミス。3 図と違い、黒 A には白 B で黒が渡れないので、白 3 とコスム理由がありません。



20 図.白 3 はアマのよく打つミス。白 3 とコスム理由がありません。黒 4 で隣の黒地が大きく黒有利。